

**VINNUSTAÐIR FATLAÐS FÓLKS Á  
HÖFUÐBORGARSVÆÐINU UTAN REYKJAVÍKUR**

**KÖNNUN Á STARFSEMI Í DESEMBER 2013**

**Mats- og inntökuteymi SSH  
Mars 2014**

## I. INNGANGUR

Á fundi samráðshóps framkvæmdastjóra félagsþjónustu á höfuðborgarsvæðinu, sem starfar á vettvangi SSH, var þann 4. september 2013 fjallað um starfsemi hæfingarstöðva á svæðinu í ljósi hugmynda um hugsanlega endurskipulagningu stöðvanna tveggja í Kópavogi, í Fannborg og við Dalveg. Þær stöðvar eru þær stærstu utan Reykjavíkur og kaupa önnur sveitarfélög á svæðinu þjónustu af þeim.

Rekstraraðila, þ.e. Kópavogsbæ, lék hugur á að vita um fyrirætlanir nágretta sinna, hvort þeir hyggðu á eigin uppbyggingu eða gerðu ráð fyrir áframhaldandi samstarfi. Ennfremur þyrfti „að greina þörf fyrir hæfingu fram í tímann, a.m.k. 2-3 ár, helst lengra“, eins og segir í fundargerð.

Eftirfarandi var samþykkt á fundinum af þessu tilefni:

Ákveðið var að fela mats- og inntökuteymi að afla og vinna úr upplýsingum um mat á þörf fyrir þjónustu í hlutaðeigandi sveitarfélögum. Kópavogur rýnir síðan í málið í sínum ranni og sveitarfélögin mega vænta bréfs þaðan um hvað þau hyggist fyrir með hæfingu íbúa sinna.

Á fundi mats- og inntökuteymis skömmu síðar var ákveðið að fyrsta skrefið í þessu verkefni yrði að kanna tilteknar aðstæður á vinnustöðum fatlaðs fólks í Hafnarfirði, Kópavogi og Mosfellsbæ. Ennfremur yrði leitast við að fá fram viðhorf og óskir fatlaðra starfsmanna sem búa á heimilum fatlaðs fólks í Hafnarfirði, Garðabæ, Kópavogi og Mosfellsbæ um atriði sem varða verkefni þeirra og aðstæður á vinnustað.

Markmið þessara kannana skyldi einkum vera að greina umfang þjónustunnar og hvernig hún kemur til móts við vinnufærni og óskir fatlaðra starfsmanna. Á niðurstöðunum yrðu síðan byggðar hugmyndir og/eða tillögur um þróun nýrra úrræða og þær breytingar sem þyrfti að gera á eldri úrræðum til þess að gæði þjónustunnar og þjónustutími gæti komið sem best til móts við starfsmennina.

Í þeirri skýrslu sem hér fer á eftir er gerð grein fyrir niðurstöðum ofangreindra kannana.

Í lok skýrslunnar er ennfremur leitast við að áætla þann fjölda fatlaðs fólks sem koma þurfi til móts við næstu þrjú árin með tilboðum um atvinnu eða önnur vinnutengd verkefni.

Tekið skal fram um orðaval og merkingu orða að hugtakið *vinnustaður fatlaðs fólks* tekur til hæfingarstöðva og staða sem einatt eru nefndir verndaðir vinnustaðir, en geta einnig haft starfsþjálfun og starfsprófun að markmiði.

Þá er valið það orðalag að tala annars vegar um *fatlaða starfsmenn* og hins vegar um *aðra starfsmenn* þegar vísað er til þeirra sem hafa það hlutverk að styðja fatlaða starfsmenn við verkefni sín.

Ásgeir Sigurgestsson verkefnastjóri á fjölskyldusviði Mosfellsbæjar vann úr þeim gögnum sem mats- og inntökuteymið safnaði og fram koma í þessari skýrslu og ritaði um þau texta í samráði við teymið.

Mats- og inntökuteymi samráðshóps framkvæmdastjóra félagsþjónustu á höfuðborgarsvæðinu skipa:

Ástríður Helga Erlendsdóttir, þroskaþjálfari, fulltrúi Kópavogs

Hrönn Hilmarsdóttir, þroskaþjálfari, fulltrúi Hafnarfjarðar

Sólveig Steinsson, þroskaþjálfari, fulltrúi Garðabæjar

Vibeke Þ. Þorbjörnsdóttir, þroskaþjálfari, fulltrúi Mosfellsbæjar

## II. VINNUSTAÐIR OG STARFSFÓLK

### II.1 Fjöldi vinnustaða og fatlaðra starfsmanna

Á mynd 1 gefur að líta upplýsingar um fjölda fatlaðra starfsmanna á þeim sex vinnustöðum fatlaðs fólks sem starfræktir eru á höfuðborgarsvæðinu utan Reykjavíkur og eru ýmist reknir af sveitarfélögum eða samkvæmt þjónustusamningi við þau.

Bæjarhraun er hæfingarstöð fyrir fjölfatlað fólk í Hafnarfirði, Fannborg og Dalvegur eru hæfingarstöðvar í Kópavogi og Skálatún er í Mosfellsbæ. Lang flestir starfsmenn vinnustofunnar á síðastnefnda staðnum (og notendur Skjóls þar sem í boði eru létt vinnuverkefni, afþreying o.fl.) eru íbúar Skálatúnshemilisins. Ásgarður er svonefnt handverkstæði í Mosfellsbæ og í Örva – starfsþjálfun í Kópavogi (hér eftir Örvi) fer fram starfsþjálfun, starfsprófun og vernduð vinna.

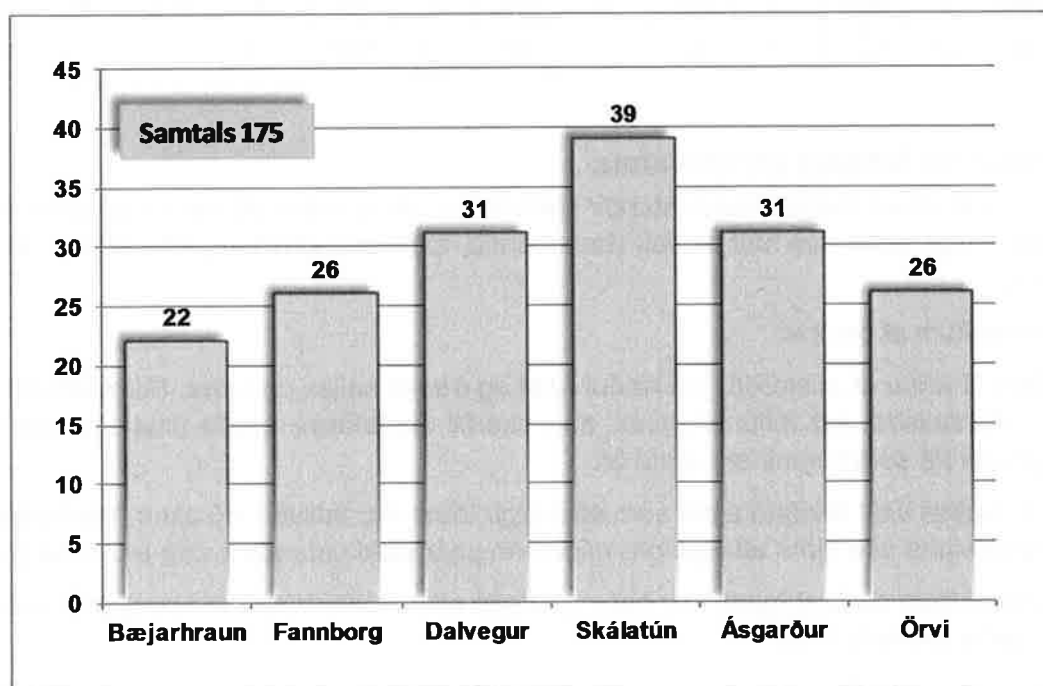
Þjónustusamningar eru í gildi milli Mosfellsbæjar annars vegar og Skálatúns og Ásgarðs hins vegar.

Þessum vinnustöðum verður lýst nánar síðar í skýrslunni.

Spurt var hve mörg pláss væru laus á hverjum vinnustað. Því var svarað til að í Örva væru fimm pláss laus þegar könnunin fór fram (almennt eru þar örfá eða engin pláss laus) og að eitt hálf dagspláss, undir hatti Reykjavíkurborgar, væri laust í Ásgarði. Þar á bæ er stefnt að fjölgun pláss, enda eftirspurn mikil.

Ljóst er því að umræddir vinnustaðir eru almennt mjög vel nýttir.

**Mynd 1: Fjöldi fatlaðra starfsmanna á hverjum vinnustað**



Í töflu 1 kemur fram hvar ofangreindir starfsmenn vinnustaðanna sex eiga lögheimili. Ennfremur kemur þar, sem og á mynd 1, fram að samtals er um 175 einstaklinga að ræða.

Til skýringar á því hve margir Reykvíkingar/Seltirningar sækja vinnu í Ásgarði skal þess getið að í gildi er þjónustusamningur milli Reykjavíkurborgar og Ásgarðs, líkt og á við um Mosfellsbæ. Hljóðar hvor samningurinn upp á 11 stöðugildi, sem þó fleiri einstaklingar deila. Þeir starfsmenn í Ásgarði sem eiga lögheimili í Hafnarfirði og Kópavogi falla undir samning verkstæðisins við Mosfellsbæ.

Skálatún hefur hér þá sérstöðu að allir sem þar sækja vinnustofur eða afþreyingu, utan tveir, eiga lögheimili í sama sveitarfélagi. Það helgast af því sem fyrr getur að lang flestir þeirra (35) eru íbúar í Skálatúni.

Að öðru leyti markast sú dreifing sem fram kemur í töflunni af því að allt til ársins 2011 heyrði starfsemin í Bæjarhrauni, Fannborg, Dalvegi og Örva undir sama aðilann, Svæðisskrifstofu málefna fatlaðs fólks á Reykjanesi (hér eftir SMFR). Samkomulag varð milli hlutaðeigandi sveitarfélaga við yfirfærslu þjónustu við fatlað fólk frá ríki til sveitarfélaga í ársbyrjun 2011 um að samnýta enn um sinn þessa vinnustaði á svæðinu. Ella væru starfsmenn á hverjum stað væntanlega fyrst og fremst úr því sveitarfélagi þar sem vinnustaðurinn er staðsettur.

**Tafla 1: Fatlaðir starfsmenn eftir lögheimilissveitarfélagi**

Vinnustaður	Garðabær		Hafnarfjörður		Kópavogur		Mosfellsbær		Rvík/Seltj.nes		Samtals	
	Fj.	%	Fj.	%	Fj.	%	Fj.	%	Fj.	%	Fj.	%
<b>Bæjarhraun</b>	4	20%	17	35%	0	0%	0	0%	1	3%	22	13%
<b>Fannborg</b>	1	5%	10	21%	11	37%	0	0%	4	12%	26	15%
<b>Dalvegur</b>	11	55%	9	19%	5	17%	1	2%	5	15%	31	18%
<b>Skálatún</b>	0	0%	1	2%	1	3%	37	84%	0	0%	39	22%
<b>Ásgarður</b>	0	0%	4	8%	5	17%	6	14%	16	48%	31	18%
<b>Örvi</b>	4	20%	7	15%	8	27%	0	0%	7	21%	26	15%
<b>Samtals</b>	20	100%	48	100%	30	100%	44	100%	33	100%	175	100%

## II.2 Starfshlutfall fatlaðra starfsmanna

Nokkuð er misjafnt hve margar klukkustundir starfsmenn vinna hvern dag eins og fram kemur á mynd 2. Og athygli vekur hve hátt hlutfall starfsmanna, hartnær helmingur, vinnur fjórar klukkustundir á dag.

Þetta ræðst einkum af tvennu:

- 1) Þrek fólks til vinnu er mismikið. Því ræður fyrst og fremst heilsa og aldur. Sumt fatlað fólk býr við heilsufarsvanda, auk fötlunar sinnar, sem skerðir starfsfærni og/eða úthald og sama getur gilt um þá sem komnir eru á efri ár.

Það á til dæmis við í Skálatúni þar sem all margir íbúar eru talsvert við aldur. Um helmingur þeirra sem vinna eða njóta afþreyingar minna en þrjár klukkustundir á dag eru íbúar þar.

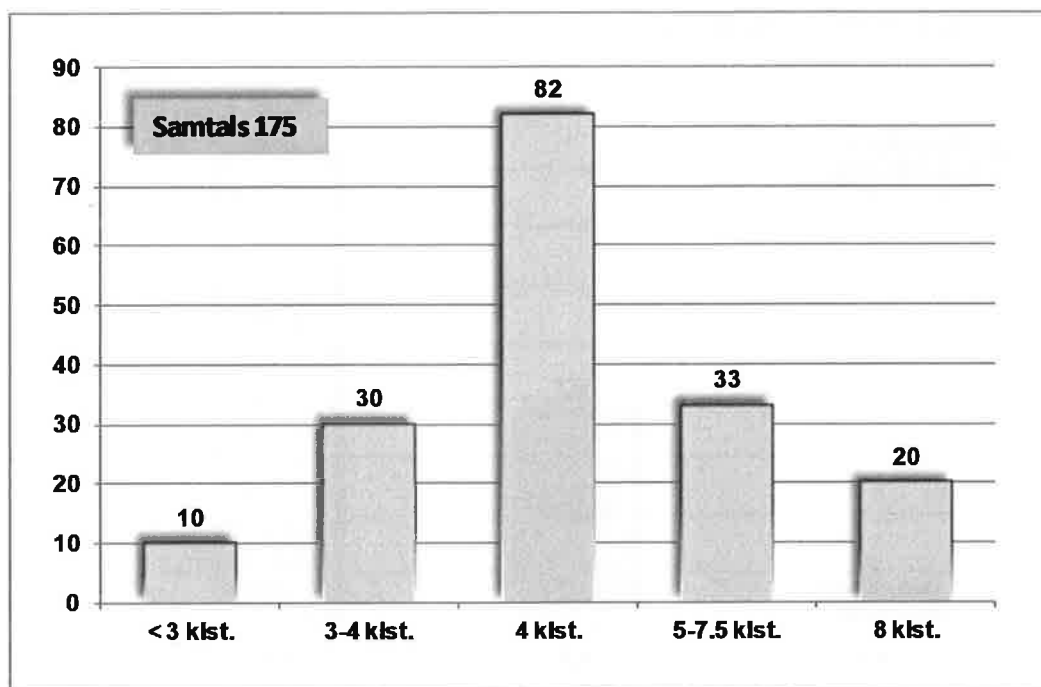
Taka ber þó fram að flest fatlað fólk hefur gott eða all gott starfsþrek ef viðeigandi verkefni og aðstæður eru fyrir hendi.

- 2) Sú almenna regla gildi hjá SMFR meðan stofnunin starfrækti Bæjarhraun, Fannborg, Dalveg og Örva (fram til 2011) að hæfing og vinna skyldi takmörkuð við sem næst fjórar klukkustundir á dag, án tillists til óska eða starfsþreks fólks. Sú ákvörðun átti sér einkum fjárhagslegar ástæður; ekki var til að dreifa rekstrarfé til að starfrækja fleiri eða fjölmennari vinnu-

staði. Þeim hefur ekki fjölgað síðan, né hafa þeir getað boðið fleirum verkefni svo nokkru nemi. Þetta skýrir að miklu leyti hvers vegna svo margir fylla flokk þeirra sem vinna fjórar klukkustundir á dag.

Þorri þeirra sem vinna meira en hálfan daginn eru starfsmenn í Ásgarði og Skálatúni þar sem meiri sveigjanleiki ríkir gagnvart óskum og þörfum fólks um vinnutíma.

**Mynd 2: Starfshlutfall fatlaðra starfsmanna**



### II.3 Stuðningsþörf

Sem fyrr getur var ákveðið með samningi milli sveitarfélaga á höfuðborgarsvæðinu utan Reykjavíkur síðla árs 2010 að nýta ýmis þjónustuúrræði fyrir fatlað fólk þvert á sveitarfélög, þar á meðal í meginatriðum þá vinnustaði sem hér um ræðir. Í því fólst að lögheimilissveitarfélag fatlaðs starfsmanns greiði rekstrarsveitarfélagi vinnustaðar hans tiltekið þjónustugjald. Til þess að færa greiðslur til móts við stuðningsþörf starfsmannanna var komið á stuðli sem segir til um þá þörf, auk þess sem greitt er eftir nýttum tíma hvern dag.

Stuðull þessi er ekki settur fram á grundvelli hlutlægs mats eða gátlista, heldur var ákveðið að treysta faglegu, en huglægu mati stjórnenda vinnustaðarins. Ekki hefur komið fram teljandi gagnrýni á þetta fyrirkomulag.

Stuðlarnir eru 0.5, 1.0 og 1.5 þar sem sá fyrsti táknar minnsta stuðningsþörf og sá síðasti þá mestu. Þeir hafa ekki verið skilgreindir af neinni nákvæmni, en fram hafa komið eftirfarandi skýringar:

Stuðull 0.5: Minni þjónusta – létt aðstoð

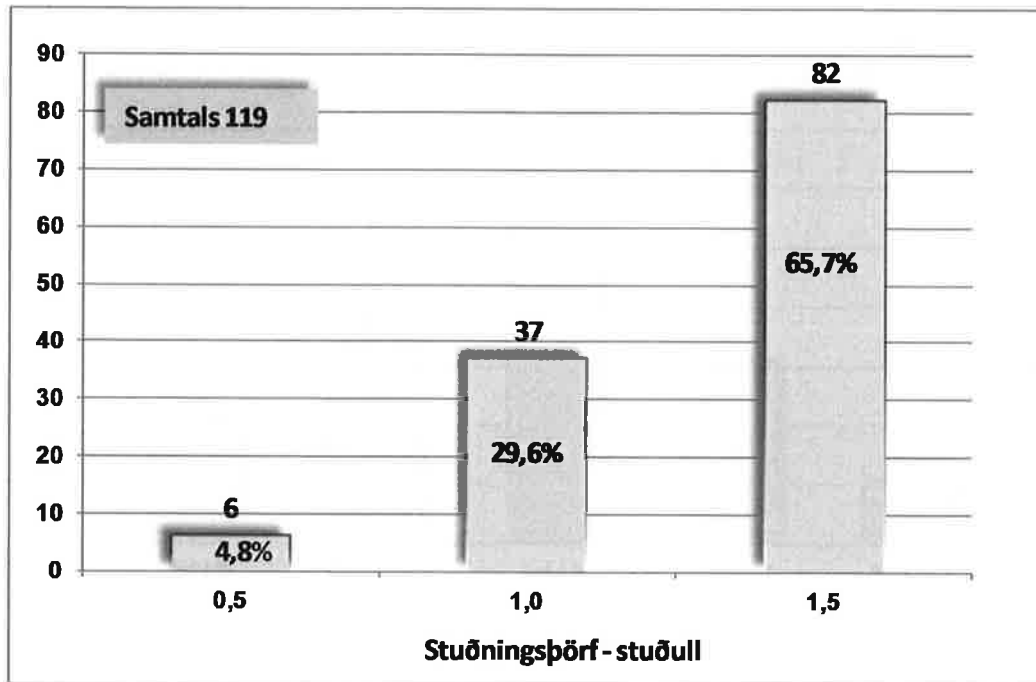
Stuðull 1.0: Meðal þjónusta – aukin eftirfylgd

Stuðull 1.5: Mikil þjónusta – „maður á mann“

Stuðlar stuðningsparfar eru notaðir um greiðslur milli sveitarfélaga vegna starfsemi Bæjarhrauns, Fannborgar, Dalvegs og eftir því sem við á um Skálatún, en þorri fatlaðra starfsmanna þar býr á staðnum sem fyrr getur. Stuðull þeirra hefur þó verið metinn. Stuðullinn er ekki notaður um starfsmenn Örva og stjórnendur Ásgarðs telja hann ekki eiga við þar.

Eins og fram kemur á mynd 3 eru nær tveir þriðju metnir með stuðul 1.5, mestu stuðningsþörf, og næsta fáir með stuðul 0.5. Með öðrum orðum er stuðningsþörf fatlaðra starfsmanna almennt mikil á þeim fjórum stöðum þar sem stuðst er við stuðulinn.

**Mynd 3: Stuðull stuðningsparfar**



### III. INNRA STARF

#### III.1 Verkefni

Eftirfarandi svör komu fram við spurningum um í hverju vinnuverkefni væru fólgin, á hvers kyns verkefnum væri þörf og að hvers konar verkefnum fatlaðir starfsmenn óskuðu helst að vinna:

##### **Bæjarhraun:**

Ekki er unnið að beinum vinnuverkefnum heldur er um að ræða einstaklingsmiðaða þjálfun og þjónustu, þ.e. *grunnþjálfun* með áherslu á skynörvun og grunnboðskipti, og *tjáskiptaþjálfun* með áherslu á Bliss-táknkerfið með notkun „hátækniþúnaðar“.

Eftirfarandi viðhorf kom fram í þessu sambandi í svörum frá Bæjarhrauni:

„Ígildi vinnu“ þýðir að þrátt fyrir að við vinnum eftir reglugerð um atvinnumál leggjum við áherslu á við þjónustunotendur að það er *vinna* að mæta á hverjum degi og taka þátt í þeirri þjálfun og þjónustu sem veitt er í Bæjarhrauni. Vinna er ekki alltaf tengd verkefnum, né er hún alltaf launuð. Um aðlögun að atvinnulífinu er ekki að ræða hjá okkur. Það er jafn mikilvægt að „geta talað meira í dag en í gær“ og að vera úti á almennum vinnumarkaði.

Þar sem við teljum takmarkaða möguleika á því í nánustu framtíð að einstaklingar sem búa við fjölþættar fatlanir fái atvinnutækifæri svo einhverju nemur, þá byggjum við upp jákvætt sjálfsmat á öðru en atvinnumræðunni.

##### **Fannborg og Dalvegur:**

*Helstu verkefni:* Pökkun blaða, rafmagnshluta o.fl., einkum fyrir fjögur fyrirtæki.

*Þörf fyrir ný verkefni:* Fleiri og fjölbreyttari pökkunarverkefni.

*Óskir starfsmanna:* Pakka inn blöðum eða rafmagnastenglum, skrúfum eða öðru því um líku.

##### **Skálatún:**

*Helstu verkefni:* Handverk. Pökkun í neytendaumbúðir fyrir fyrirtæki. Skönnun á ljósmyndum og myndskygnum.

*Þörf fyrir ný verkefni:* Mjög einföld vinnuverkefni sem starfsmenn geta leyst sem mest á eigin spítur.

*Óskir starfsmanna:* Verið er að leggja fyrir könnun um þetta atriði og er áformað að ráðast í frekari hugmyndavinnu þar sem verkefnum fækkaði eftir hrun.

##### **Ásgarður – handverkstæði:**

*Helstu verkefni:* Listasmíði og leikfangagerð.

*Þörf fyrir ný verkefni:* Allt sem tengist listasmíði.

*Óskir starfsmanna:* Allt sem tengist listasmíð og öðrum skapandi verkefnum.

##### **Örvi:**

*Helstu verkefni:* Plastvinnsla. Umbúðir mótaðar í vélum. Talning, álíming, flokkun og samsetning.

*Þörf fyrir ný verkefni:* Æskilegt að hafa fleiri og stöðugari verkefni í flokknum talning, álíming, flokkun og samsetning.

*Óskir starfsmanna:* Mjög breytilegt. Hér á ekki það sama við um alla, frekar en annars staðar. Sumir vilja helst vinna við vélar en aðrir í flokkun. Reynt er að gefa starfsmönnum kost á að fara á milli verkefna.

### III.2 Óskir um aðra vinnu eða vinnutíma

Stjórnendur vinnustaðanna voru spurðir hvort þeir teldu fatlaða starfsmenn sína óska þess að komast í atvinnu með stuðningi á almennum vinnumarkaði (AMS). Á öllum stöðunum var talið að svo væri ekki, nema í Örva, þar var talið að tíu starfsmenn (af 26) óskuðu eftir AMS.

Í könnun sem gerð var meðal liðlega eitt hundrað starfsmanna vinnustaða fatlaðs fólks á höfuðborgarsvæðinu, samhliða þeirri könnun sem þessi skýrsla fjallar um, kom fram að 23.1% (25) vildu auka við sig vinnu, en 76.9% (83) höfðu ekki hug á því (sjá nánar í kafla VI.2).

### III.3 Þekking á óhefðbundnum tjáskiptum

Í ljósi þess að all margir fatlaðir starfsmenn vinnustaðanna hafa skerta getu til tjáskipta var spurt hvort þekking væri til staðar á óhefðbundnum tjáskiptaleiðum innan staðarins. Því var svarað játandi á þeim öllum og nefnd dæmi um frumboðskipti, Bliss-táknkerfið og Tákn með tali. Meðal annars eru hefðbundnar tölvur og spjaldtölvur nýttar í þessu augnamiði.

### III.4 Vinnusamningar – starfslýsingar – áætlanir – mót

Spurt var: Er gerður vinnusamningur/starfslýsing/áætlun/mat í tengslum við starf fatlaðs starfsmanns? Ennfremur var spurt nánar um hvaða gögn væru unnin.

Svörin voru á þessa leið:

**Bæjarhraun:** Þjálfunaráætlun, stöðumat og endurmat.

**Dalvegur og Fannborg:** Vinnusamningur og þjónustuáætlun og einstaklingsmiðuð dagskrá.

**Skálatún:** Þjónustuáætlun, samantekt eftir veturinn og þjónustusamtöl (starfsmannasamtöl).

**Ásgarður:** Í byrjun er gerður starfsamningur til þriggja mánaða. Þegar styrkleikar starfsmannsins eru komnir í ljós er gerður annar starfsamningur þar sem þeir styrkleikar eru í brennidepli.

**Örvi:** Starfsprófunar- og starfsþjálfunarskýrslur.

### III.5 Aðrir starfsmenn

Hér er notað það orðalag að nefna þá *aðra starfsmenn* sem hafa það hlutverk að styðja fatlaða starfsmenn við verkefni sín.

Á þeim sex vinnustöðum sem hér um ræðir eru að störfum samtals 64 starfsmenn sem hafa þetta hlutverk. Af þessum hópi eru 66% (42) í fullu starfi og 17% (11) í hálfu starfi. Aðrir, 16% (10), eru í mismiklum hlutastörfum. Þar af er einn í hálfu starfi með aðstoð AMS (Atvinnu með stuðningi).

Þess er að geta að á vinnustöðunum starfa 15 þroskaþjálfar í 11.5 stöðugildum. Þeir skipa því 18% stöðugildanna og í 14% þeirra er annað starfsfólk með háskólamenntun sem nýtist í starfi (13 manns), svo sem kennari, leikskólakennari og mannfræðingur.



## III.6 Réttindi fatlaðra starfsmanna – orlof, kjör og aðrar aðstæður

### III.6.1 Orlof og sumarlokanir

Spurt var um orlofsmál fatlaðra starfsmanna og kom eftirfarandi fram í svörum frá vinnustöðunum sex:

- Almennt taka fatlaðir starfsmenn fjögurra til fimm vikna hlé frá vinnu yfir sumartímann. Fæstir þeirra vinna samkvæmt sérstökum kjarasamningum (Hlutverks og Eflingar) og því ávinna þeir sér yfirleitt ekki orlof sem rétt í hefðbundnum skilningi.  
Vinnuhléið markast því oftast af lokunartíma vinnustaðanna og þörfum starfsmanna fyrir orlof eða frí, t.d. til utanlandsferða eða annarrar afþreyingar utan sumartímans.
- Öllum vinnustöðunum, utan einum, er lokað hluta úr sumri, en mismengi. Því er háttað sem hér segir:
  - Í Bæjarhrauni Dalvegi og Fannborg hefur nú verið ákveðið að hafa opið allt sumarið.
  - Í Ásgarði er lokað fjórar vikur í júlí.
  - Örva er lokað í fjórar vikur í júlí og fram að verslunarmannahelgi. Í svörum þaðan var tekið fram að mjög lítið sé um verkefni á þessum tíma og fáir starfsmenn myndu koma til vinnu. Fatlaðir starfsmenn séu gjarnan færri en aðrir starfsmenn vikunnar fyrir og eftir sumarlokun.
  - Á vinnustofum Skálatúns og í Skjólí er lokað í þrjár vikur.
- Af því sem hér hefur verið lýst má ráða að starfsmennirnir geta í raun tekið hlé frá vinnu að vild, í samráði við forstöðumenn vinnustaðanna og annað starfsfólk sem vinnur að þjónustu við þá. Það sem að öðru leyti ákvarðar orlof eða hlé frá vinnu eru lokunartímar vinnustaðanna.

Í svörum frá vinnustöðunum kom ennfremur fram að á þremur þeirra – Bæjarhrauni, Fannborg og Dalvegi – er ekki lokað kringum hátíðir, svo sem á Þorláksmessu, milli jóla og nýárs og í dymbilviku. Á hinum þremur – Skálatúni, Ásgarði og Örva – er þessu misjafnt farið, einhverjir frídagar eru teknir.

### III.6.2 Kaup og kjör

Laun eru ekki greidd á hæfingarstöðvunum þremur, Bæjarhrauni, Fannborg og Dalvegi, né heldur á vinnustofu Skálatúns. Hins vegar eru greidd laun í Örva og Ásgarði.

Launagreiðslurnar byggja á samningi sem fyrst var gerður á árinu 2008 milli Eflingar – stéttarfélag annars vegar og nokkurra vinnustaða fatlaðs fólks hins vegar, þar á meðal Ásgarðs og Örva. Samningurinn hefur síðan verið framlengdur og uppfærður. Hann kveður á um launagreiðslur samkvæmt mati á starfsgetu hvers og eins starfsmanns eins og nánar er lýst í samningnum.<sup>1</sup>

Fái starfsmenn greitt samkvæmt samningnum greiða þeir í viðkomandi sjóði og greidd eru launatengd gjöld. Við það skapast meðal annars réttur í orlofssjóði og fræðslusjóði.

<sup>1</sup> Stofnanasamningur milli Eflingar – stéttarfélag annars vegar og eftirtalinna fyrirtækja/stofnana hins vegar; Ás vinnustofa, Ásgarðs handverkstæðis, Bjarkarás, Vinnustofu Skálatúns, Vinnustofu Hólabergs og Örva um forsendur röðunar starfa. Undirritaður 5. júní 2008.

Í Örva nema laun 30% eða 50% tiltekins viðmiðunartaxta. Í Ásgarði fá þeir sem skilgreindir eru í starfsnámi kr. 6.000 á mánuði, en aðrir starfsmenn fá kr. 12.000 – 50.000 á mánuði. Þeir greiða hins vegar ekki fyrir fæði, jólahlaðborð, þorrablot, tvær ferðir innanlands á ári og fleira sem verkstæðið tekur sér fyrir hendur í þágu starfsmanna sinna.

Þá er þess að geta að Fannborg og Dalvegur innheimta kr. 412 á dag fyrir fæði, en aðrir staðir gera það ekki. Málið er þó til athugunar í Skálatúni.

## IV. HÚSNÆÐI OG ÖNNUR AÐSTAÐA

### IV.1 Lýsing á húsnæði og þörf fyrir umbætur

Spurt var: *Hvernig er vinnuaðstaðan (stærð vinnurýma- húsgögn – áreiti o.fl.)? Svörin voru sem hér segir:*

#### **Bæjarhraun:**

*Stærð húsnæðis og/eða þörf fyrir stækkun:* a) 100 m<sup>2</sup> herbergi fyrir 17 þjónustunotendur, þ.e. 9 fyrir hádegi og 8 eftir hádegi, b) 25 m<sup>2</sup> herbergi fyrir 5 þjónustunotendur, 2 fyrir hádegi og 3 eftir hádegi. Húsnæðið þyrfti að vera mun stærra.

*Annað:* Áreiti er alltaf mikið og nauðsynlegt er að nota einnig alrými sem þjálfunaraðstöðu. Vantar sérstakt hljóðeinangrað rými, t.d. fyrir tónlistarupplifun, rými fyrir sérhæfða nuddaðstöðu og stærra rými fyrir tjáskiptaþjálfun.

#### **Fannborg:**

*Stærð húsnæðis og/eða þörf fyrir stækkun:* Húsnæðið samtals 379,6 m<sup>2</sup>, þyrfti að vera þó nokkuð stærra.

*Annað:* Fyrst og fremst þarf meira rými.

#### **Dalvegur:**

*Stærð húsnæðis og/eða þörf fyrir stækkun:* Stórt og gott húsnæði, samtals 549,8 m<sup>2</sup>. Þarf ekki að vera stærra.

*Annað:* Gólfefni er ekki nægilega gott á sumum stöðum og þarfnast lagfæringar. Annars fínt og hentugt húsnæði.

#### **Skálatún:**

*Stærð húsnæðis og/eða þörf fyrir stækkun:* a) Vinnustofurnar eru í frekar opnu rými þar sem erfitt er að takmarka áreiti, b) aðstaða í Skjóli er nokkuð góð (að undanskildu salerni), húsnæðið ágætlega rúmgott, aðgreint í herbergi sem hafa hvert sinn tilgang og því er hægt takmarka áreiti.

*Annað:* Brýnast er að bæta salernisaðstöðu í báðum húsunum (Vinnustofunum og Skjóli) með tilliti til fólks í hjólastólum. Einnig eru handavinnustofurnar á efri hæð Vinnustofanna, þangað er ekki lyfta og því eru þær ekki aðgengilegar fyrir hjólastólanotendur og fólk sem á orðið erfitt með gang. Staðið hefur til að flytja handavinnustofurnar í annað hús. Einnig er verið að skoða skipulag vinnurýma og hvort hægt sé að hafa þau breytileg þannig að mögulega sé hægt stúka meira af, en einnig opna ef á þarf að halda.

#### **Ásgarður:**

*Stærð húsnæðis og/eða þörf fyrir stækkun:* Húsnæðið er of lítið fyrir núverandi starfsemi Ásgarðs og einnig vantar húsnæði til að geta bætt við starfsmönnum.

#### **Örvi:**

*Stærð húsnæðis og/eða þörf fyrir stækkun:* Húsnæði um 620 fermetrar og þarf ekki að vera stærra. Vinnuaðstaða er góð og búnaður sömuleiðis.

*Annað:* Þarf að kaupa nýja plastmótunarvél og hefja almennt viðhald á húsnæðinu.

## IV.2 Framtíðarhugmyndir

### Skálatún:

Stjórnendur Skálatúns sjá fyrir sér að stækka húsnæðið fyrir Vinnustofurnar, en óvíst sé hvenær af því geti orðið eða um hve mörg pláss verði að ræða. Telja verði ólíklegt að það verði á árinu 2014. Ef af stækkun verði þurfi að gefa gaum að aðgengi og skipulagi húsnæðisins, sbr. svör í undangengnum kafla.

### Ásgarður:

Óskað er eftir að fá að nýta svigrúm sem Ásgarður hefur til umráða í Álafosskvosinni til að stækka við sig. Hugmyndir snúast einkum um eftirfarandi:

- að koma fyrir færanlegu húsnæði (t.d. lausri kennslustofu) á lóðinni Álafossvegi 12,
- að fá með einhverjum hætti til umráða húsið við Álafossveg 10 („Rauða húsið“), sem er í eigu Mosfellsbæjar.

Með auknu húsrými telja forsvarsmenn Ásgarðs sig geta bætt við átta hálfsdags stöðugildum fyrir fatlaða starfsmenn (4 klst. á dag). Það gæti orðið mjög fljótlega eftir að viðbótarhúsnæði fengist, einnig ef af því yrði að Álafossvegur 10 fengist til ráðstöfunar. Hugmyndir eru þá uppi um að nýta m.a. vinnuafli þeirra starfsmanna sem til þess eru færir við að gera húsið upp. Efni- viður til verksins yrði bæði unninn á verkstæðinu úr hráefni sem því áskotnast úr ýmsum áttum og er aflað gegnum tengsl við fyrirtæki á höfuðborgarsvæðinu sem eru Ásgarði hliðholl.

Á sameiginlegum fundi mats- og inntökuteymis með vinnustaðarteymi fór fram umræða um vinnustaði, framtíðarsýn og hugmyndir til úrlausna. Fundarmenn voru sammála um eftirtalin atriði:

- Á svæðið vantar atvinnu fyrir fatlað fólk, hvort sem um er að ræða AMS, hæfingu, verndaða vinnu eða annað fyrir 76 starfsmenn sem eru á leið á vinnumarkað eða óska eftir aukningu.
- Að í boði verði 8 tíma vinnudagur.
- Að í boði séu fjölbreytt atvinnutækifæri á litlum og stórum vinnustöðum. Tryggð séu fjölbreytt verkefni á vinnustað. Starfsfólk á að hafa möguleika á að vinna að ólíkum verkefnum í vinnu sinni.
- Að koma á fót vinnustað með sjálfstæðan rekstur, líkt og byggðasamlag/sjálfsfignarstofnun.
- Að fá fleiri vinnustaði í líkingu við Fjölsmiðjuna og Ásgarð.
- Að fá húsnæði sem hentar fötluðu fólk. Fólk með reynslu og þekkingu séu álitsgjafar um hönnun/teikningu húsnæðisins.
- Að tryggja samfellu í starfi svo fólk verði ekki án atvinnu þegar t.d. starfsþjálfun eða skólavist lýkur.
- Nýta NPA eða beingreiðslusamninga sem stuðning í AMS.

## V. STJÓRNSÝSLA ATVINNUMÁLA FATLAÐS FÓLKS

Stjórnendur voru spurðir hvort vinnustaðurinn ætti, að mati þeirra, að heyra undir Vinnumála-  
stofnun (VMST) eða hlutaðeigandi sveitarfélag.

Í þessu máli skiptir í tvö horn: Ásgarður, Skálatún og Örvi vilja heyra undir VMST, en Bæjar-  
hraun, Dalvegur og Fannborg ekki.

Afstaða Bæjarhrauns byggir á því að þar sé hæfingarstöð fyrir fjölfatlaða einstaklinga sem eigi  
ekki að skilgreina sem atvinnumál þar sem ekki sé bein tenging við almennan vinnumarkað, svo  
sem með verkefnavinnu. Því komi ekki til greina að heyra undir VMST.

Forstöðumaður Dalvegur og Fannborgar (sameiginlegur) vill heyra undir sveitarfélagið.

Rökstuðningur frá Örva var sem hér segir: Atvinnumál alls þorra landsmanna eru hjá VMST.  
Samkvæmt samningi Sameinuðu þjóðanna um réttindi fatlaðs fólks á þjónusta við þann hóp ekki  
að vera aðgreind frá þjónustu við annað fólk. Ennfremur gerir framkvæmdaáætlun í málefnum  
fatlaðs fólks ráð fyrir að atvinnumál þess séu á ábyrgð VMST.

## VI. VIÐHORF OG ÓSKIR FATLAÐRA STARFSMANNA

### VI.1 Könnun meðal fatlaðs fólks í sértækri búsetu

Samhliða þeirri könnun sem lýst er að framan, þar sem fram koma ýmsar upplýsingar frá stjórnendum vinnustaða fatlaðs fólks, var gerð könnun meðal þess fatlaða fólks sem býr á heimilum fatlaðs fólks á höfuðborgarsvæðinu utan Reykjavíkur á óskum þess og viðhorfum viðvíkjandi vinnustöðunum sem það sækir.

Eins og fram kemur í töflu 2 starfar þorri þessa hóps (89, þ.e. 76%) á þeim vinnustöðum sem fyrri kaflar þessarar skýrslu fjalla um, að Örva undanskildum, þ.e. í Bæjarhrauni, Fannborg, Skálatúni, Ásgarði og á Dalvegi.

Tafla 2. Skipting milli vinnustaða.

	Fjöldi	Hlutfall
Bæjarhraun, Hafnarfirði	21	17,9%
Fannborg, Kópavogi	14	12,0%
Dalvegur, Kópavogi	24	20,5%
Örvi, Kópavogi	1	0,9%
Ásgarður, Mosfellsbæ	10	8,5%
Lækjarás, Reykjavík	2	1,7%
Bjarkarás, Reykjavík	8	6,8%
Lyngás, Reykjavík	2	1,7%
Gylfaflöt, Reykjavík	1	0,9%
Skálatún, Mosfellsbæ	20	17,1%
Ás - vinnustofa, Reykjavík	3	2,6%
Hlein - vinnustofa, Mosfellsbæ	2	1,7%
Blindravinnustofan, Reykjavík	3	2,6%
AMS	4	3,4%
Atvinnulaus	2	1,7%
Samtals	117	100,0%

### VI.2 Óskir um aukna vinnu

Eins og fram kemur í kafla II.2 að framan vinnur meirihluti fatlaðra starfsmanna á þeim vinnustöðum sem könnunin tók til að jafnaði 4 klst. eða minna á dag (122, þ.e. 70%). Tilgreindar voru fyrir því þær ástæður 1) að sumt fatlað fólk hefur skert starfsþrek, 2) að all löng hefð er fyrir því á þeim vinnustöðum sem áður heyrðu undir SMFR að vinnutíminn væri 4 klst. á dag. Það helgaðist af fjárhag SMFR.

Það fólk sem tók þátt í könnuninni sem hér er fjallað um – og starfar flest á þeim vinnustöðum sem áður greinir – var spurt hvort það vildi auka við sig vinnu. Svörin koma fram í töflu 3.

Tafla 3. Óskir um aukna vinnu.

	Fjöldi	Hlutfall
Vill auka við sig vinnu	25	23,1%
Vill ekki auka við sig vinnu	83	76,9%
Samtals	108	100,0%

Sem sjá má virðast liðlega þrír af hverjum fjórum sátir við vinnutíma sinn og það kom raunar einnig fram að meirihluti þeirra sem þó vildu auka við sig óskuðu einungis eftir lítilsháttar viðbót. Reyndar var ekki spurt beint hvort fólk vildi stytta vinnutímamann, en í svörum við opnum spurningum þar sem fólk gafst kostur á að tjá sig um vinnu sína almennt, komu ekki fram slíkar óskir.

Svo er því að sjá að ekki sé þörf fyrir teljandi aukningu á fjölda stöðugilda fyrir þá fötluðu starfsmenn sem sækja vinnustaðina eins og staðan er nú.

Hafa ber þó í huga að sú hefð sem er fyrir 4 klst. vinnudegi kann að hafa áhrif á afstöðu þeirra sem spurðir voru; stór hluti þeirra þekkir ekki annað fyrirkomulag.

### VI.3 Hentar vinnustaðurinn

Spurt var hvort vinnustaðurinn hentaði því fólk sem hér um ræðir. Eins og tafla 4 ber með sér virðist sú vera raunin í huga langflestra.

**Tafla 4. Hentar vinnustaðurinn?**

	Fjöldi	Hlutfall
<b>Vinnustaðurinn hentar</b>	95	87,2%
<b>Vinnustaðurinn hentar ekki</b>	14	12,8%
<b>Samtals</b>	<b>109</b>	<b>100,0%</b>

Í svörum við opnum spurningum um ástæður þess að vinnustaðurinn hentaði ekki komu einkum fram óskir um að komast á annan vinnustað með fjölbreyttari verkefnum, en einnig var nefnt að hávaði væri of mikill og loftræsting ekki viðunandi og að vinnutími væri óþarflega skammur.

Þessar niðurstöður, sem og svör við opnum spurningum, bera með sér að almenn ánægja sé með þá vinnustaði sem um ræðir, en að betur megi gera með tilbreytingaríkari verkefnum. Það síðastnefnda rímar raunar einnig við svör stjórnanda tveggja stórra vinnustaða, Fannborgar og Dalveggar, sem fram koma í kafla III.1.

## VII. MAT Á ÞÖRF FYRIR VINNUSTAÐI FATLAÐS FÓLKS

Óskað var upplýsinga frá félagsþjónustu þeirra sveitarfélaga sem í hlut eiga um stöðu atvinnu- mála fatlaðs fólks hvað þörf á atvinnutækifærum varðar, bæði í ár og næstu misseri. Þá er fyrst og fremst átt við fólk sem talið er henta starf á vinnustöðum á borð við þá sem hér hefur verið fjallað um, en einnig var spurt um hve margir biðu eftir Atvinnu með stuðningi (AMS) sem fer fram á almennum vinnumarkaði. Niðurstöðurnar koma fram í töflu 5.

Taka ber fram að alla jafna á hér í hlut fólk sem býr við umtalsverða eða mikla fötlun (undan- skilja mætti þó hluta af AMS-hópnum). Þótt ekki liggi fyrir um það tölur við gerð þessarar skýrslu er ljóst að all stór hópur fatlaðs fólks sem hefur minni stuðningsþörf, og ekki er fjallað um hér, er án atvinnu.

**Tafla 5. Þörf fyrir störf á vinnustöðum fatlaðs fólks og AMS nú – og spá fyrir 2014-2016**

	Bíða starfs nú	Þörf 2014	Þörf 2015	Þörf 2016	Þörf alls 2014-2016	Bíða AMS nú
Hafnarfjörður	0	8	4	3	15	13
Garðabær	0	3	3	4	10	0
Kópavogur	6	4	7	6	17	0
Mosfellsbær/Kjós	0	2	3	5	10	1
Samtals	6	17	17	18	52	14

Ljóst má vera af þeim tölum sem fram koma í töflunni að brýna nauðsyn ber til að auka framboð á atvinnutækifærum fyrir fatlað fólk og að hefjast þarf handa við það hið fyrsta. Þess er að vænta að það eigi jafnt við um hæfingarstöðvar, verndaða vinnustaði og starfsþjálfun, auk þess sem eftirspurn eftir AMS er ætíð fyrir hendi og ef til vill vanmetin hér.

Þau sveitarfélög sem hér eiga í hlut gætu hvort sem er komið á laggirnar úrræðum innan sinna vébanda fyrir íbúa sína eingöngu eða veitt fólk með lögheimili annars staðar aðgang gegn greiðslu sveitarfélags síns eins og tíðkast nú. Hvaða leið sem farin verður í þessum efnum er ljóst að hefja þarf undirbúning fyrir en síðar.